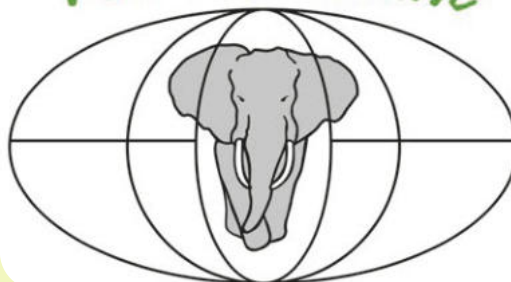


**PROJET DE DÉVELOPPEMENT DURABLE ET DE  
CONSERVATION DE LA RÉGION D'ENDUIMET (EWMA)**



**CONSTRUCTION D'UN GRENIER GÉRÉ  
PAR LES FEMMES MAASAI  
DU GROUPE WAMSOE  
(WAMAMA SONGABELE ENDUIMET)**

*Terre et Faune*



# CONSTRUCTION D'UN GRENIER GÉRÉ PAR LES FEMMES MAASAÏ DU GROUPE WAMSOE (WAMAMA SONGABELE ENDUIMET)

Pallier aux problèmes de famine, de malnutrition et de précarité économique qui touchent les communautés et en particulier les femmes de la région d'Enduimet.



Projet mené par  
L'ASSOCIATION TERRE & FAUNE - SUISSE

En partenariat avec  
LE GROUPE DE FEMMES MAASAÏ WAMAMA SONGABELE ENDUIMET (WAMSOE)  
et LA FONDATION FEES - TANZANIE.

drawn by: L.N  
scale: 1:100  
date: Oct., 2012

DIOCESE OF ARUSHA  
SISTER OF ENDUMET

HOUSE

ARU

REAR ELEVATION

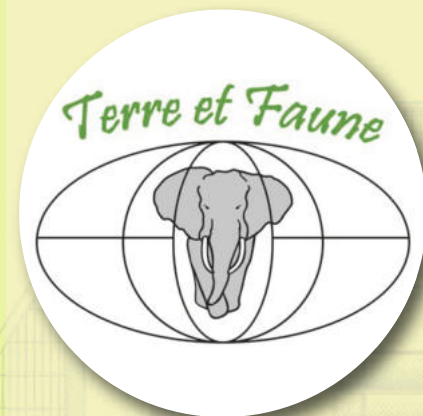
LEFT ELEVATION



## Association Terre & Faune

Route du Marchairuz 32  
1188 St George – VD – Suisse

Internet: [www.terre-et-faune.org](http://www.terre-et-faune.org)



L'association Terre & Faune œuvre à la protection d'espèces animales menacées dans leur environnement ou au sein de sanctuaires sauvages et soutient les populations rurales vivant dans les régions de conservation de la faune.

- ▶▶ Construction et gestion d'un grenier pour pallier aux problèmes de famine, de malnutrition et de précarité économique qui touchent la communauté d'Enduimet.
- ▶▶ Augmenter le pouvoir décisionnel et économique des femmes en leur donnant les moyens nécessaires à la gestion de microentreprises et en les sensibilisant en matière de nutrition, de santé, de droit et d'écologie.
- ▶▶ Assurer la sécurité alimentaire en période de sécheresse de toute la communauté d'Enduimet.
- ▶▶ Revenus pour le groupe de femmes WAMSOE et leurs familles.
- ▶▶ Développement socio-économique des femmes.
- ▶▶ Obtenir par cette entraide sociale la collaboration de toute la population dans nos projets de conservation de la région d'Enduimet et de protection des éléphants.
- ▶▶ La population d'Enduimet et principalement les femmes de la région.
- ▶▶ Tout l'écosystème d'Enduimet et en particulier les éléphants.

### Sur place :

#### **Wamama Songambe Enduimet (WAMSOE),**

groupe socio-économique de femmes maasaï. Lerang'wa - Tanzanie

Présidente : Mme Frida John Silayo

### Soutien local:

#### **Foundation for Economical and Environmental Stewardship (FEES) – Arusha - Tanzanie**

Président Monsieur Emmanuel Silayo

### Partenaire en Suisse:

#### **Association Terre & Faune - St George - Suisse**

Présidente Catherine Tschanen

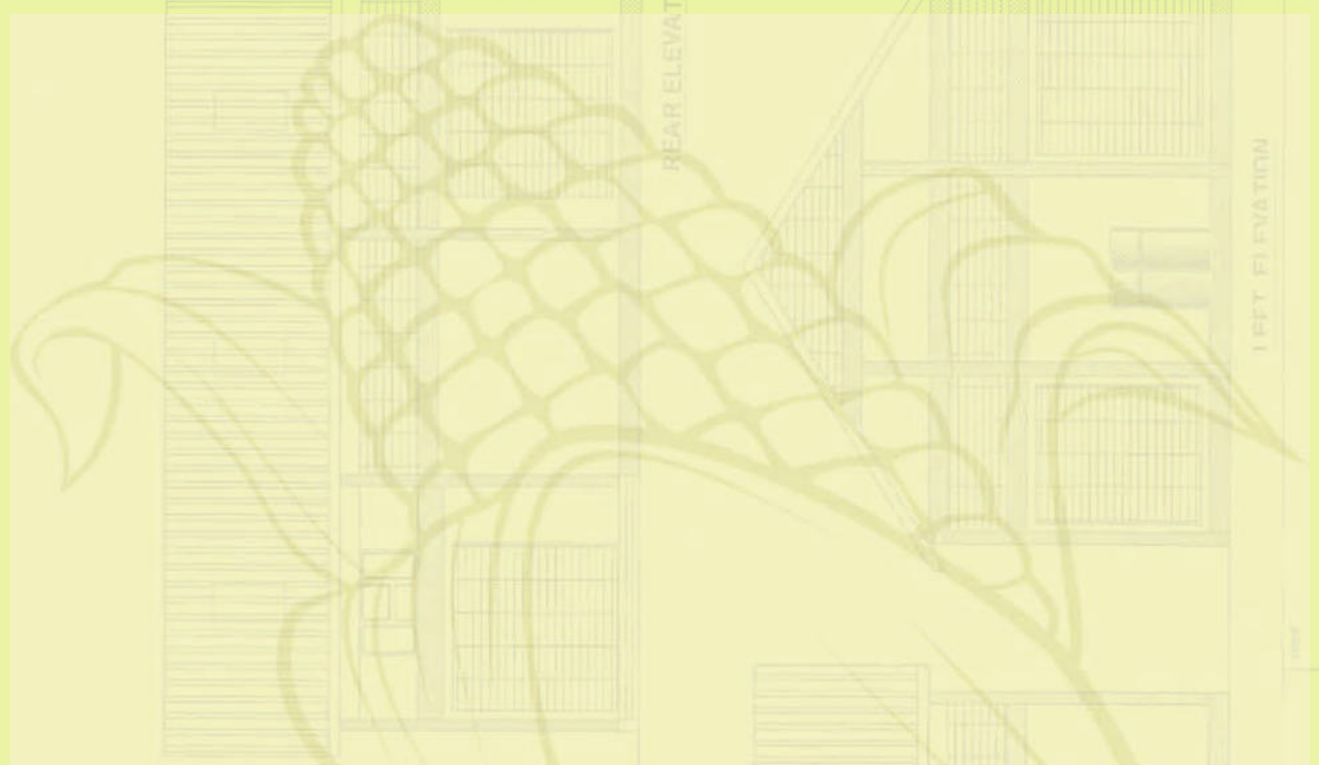
drawn by: L.N  
scale: 1:100  
date: Oct., 2010

DIOCESE OF ARUSHA  
SISTER OF ENDUMET

HOUSE

REAR ELEVATION

LEFT ELEVATION



# PROJET DE CONSTRUCTION D'UN GRENIER GÉRÉ PAR LES FEMMES MAASAI DU GROUPE WAMSOE (WAMAMA SONGABELE ENDUIMET)

## 1- BUTS

- 1-1** Pallier aux problèmes de famine, de malnutrition et de précarité économique dans la communauté d'Enduimet.
- 1-2** Lutter contre la discrimination sexiste, scolariser les femmes, les aider en matière de nutrition, de santé, de droit, d'écologie et augmenter leur pouvoir décisionnel et économique en les impliquant dans la gestion de microentreprises.
- 1-3** Obtenir par cette entraide sociale la collaboration de toute la population dans nos projets de conservation de la région d'Enduimet et de protection des éléphants.

## 2- RÉSULTATS ATTENDUS

- 2-1** Alimentation assurée en période de sécheresse pour toute la communauté d'Enduimet.
- 2-2** Revenus pour le groupe de femmes WAMSOE et leurs familles.
- 2-3** Développement socio-économique des femmes.
- 2-4** Conservation de la région d'Enduimet et protection des éléphants avec la collaboration de la population.



### 3- CONTEXTE

A l'heure actuelle, il n'y a pas vraiment de marché centralisé de céréales dans la région d'Enduimet. Les paysans font de la vente à domicile ou dans les marchés hebdomadaires villageois qui attirent, en saison de récoltes, des gens venus de régions éloignées comme Sanya Juu, Dar es Salaam voire même Loitokitok au Kenya. Le prix des céréales, en abondance à cette période, est alors entièrement contrôlé par les acheteurs et estimé au plus bas. N'ayant pas d'autres alternatives, les agriculteurs sont obligés de vendre leurs produits à des prix dérisoires. La possibilité de stocker le grain dans un grenier permettrait aux femmes d'assurer la sécurité alimentaire de la population en saison sèche et de vendre leurs surplus de céréales à bien meilleur prix, quand la nourriture devient rare et chère, en générant des revenus. Il résoudrait aussi les problèmes d'intoxication alimentaire, tant pour les humains que pour les animaux, liés au développement d'aflatoxine dans le maïs exposé à l'humidité.

### 4- INITIATRICES ET RESPONSABLES DU PROJET: WAMSOE

**Le Wamama Songambe Enduimet (WAMSOE)** est un groupe de femmes qui se sont réunies pour faire reconnaître leurs droits et s'entraider afin d'améliorer leur niveau de vie et celui de leurs familles d'un point de vue socio-économique.

Ce groupe s'est formé en 2010 sous la guidance de Sœur Jacinter C Nabwire, une religieuse du diocèse d'Arusha, et de Madame Frida John Silayo. Ces deux femmes pionnières recherchent des solutions pour améliorer les conditions de vie extrêmement difficiles endurées par les femmes de la région. Composé à sa fondation de 198 membres, WAMSOE compte actuellement 300 femmes actives, subdivisées en 7 sous-groupes.

Il est de prime importance, pour sortir de la pauvreté, que les femmes qui ont la responsabilité et la charge d'assurer les besoins de base de leur famille aient la possibilité de générer des revenus.





Madame Frida John Silayo, présidente depuis 2010, est à la base de la création du groupe et de ses différentes activités.

WAMSOE a déjà œuvré dans différents domaines:

- 1) Développement d'activités économiques: création d'ornements maasaï, fabrication de savon liquide, élevage d'animaux domestiques.
- 2) Création de poulaillers et de jardins potagers, achat et revente de biens.
- 3) Opposition collective au mariage forcé de jeunes filles.
- 4) Soutien légal apporté à des femmes victimes d'abus en tout genre.
- 5) Aide financière octroyée à plusieurs jeunes filles pour avoir accès à l'éducation.



**FRIDA JOHN SILAYO (WAMSOE)**

## 5- BÉNÉFICIAIRES DU PROJET

- 5-1** Les bénéficiaires directes du projet seront les 300 femmes membres du groupe WAMSOE et leurs familles respectives.
- 5-2** Les bénéficiaires indirects du projet, visant à améliorer la situation économique et alimentaire de toute la communauté par l'entremise des femmes, seront les 22'000 femmes et leurs familles de la division d'Enduimet et par la suite celles de toute la région. Cette aide sociale nous permettra aussi d'acquérir la collaboration de la population en matière de conservation et de protection de l'écosystème d'Enduimet.

## 6- OBJECTIFS DU GROUPE WAMSOE

- 6-1 Construire un grenier** (voir plans en annexe) pour stocker les céréales et assurer ainsi la sécurité alimentaire de la communauté en saison sèche et générer des revenus.
- 6-2 Former les femmes du groupe WAMSOE à la gestion d'entreprise**  
Organiser des séminaires et des cours de formation dans les domaines suivants:
- ▶ gestion du grenier: collecte et stockage des céréales en prévision des périodes de disette, épargne, micro-crédits, revente des surplus, gestion des revenus
  - ▶ notions de diététique alimentaire
  - ▶ prévention sanitaire
  - ▶ création de jardins potagers, amélioration des conditions d'élevages des animaux de basse-cours: poules, cochons, volailles; construction de poulaillers. Initiation à l'apiculture. Les abeilles ont 3 qualités majeures dans ce contexte: production de miel et autres produits dérivés thérapeutiques; pollinisation donc augmentation de la production agricole; protection des cultures contre les éléphants qui les redoutent.

## 7- ACTIONS ENTREPRISES EN AMONT PAR WAMSOE

### 7-1 Relations publiques

Prise de contact avec les autorités gouvernementales locales, présentation du projet de construction d'un grenier, acquisition d'un terrain mis légalement au nom de WAMSOE, recherche de moyens de collaboration.

Le groupe WAMSOE va travailler en étroite collaboration avec les autorités locales qui ont accueilli ce projet avec enthousiasme et qui ont promis de soutenir le développement de la communauté tant au niveau de la construction d'un grenier que dans la recherche de techniques agricoles plus efficaces, durables et respectueuses de l'environnement.

Ces bonnes relations avec les autorités locales vont grandement faciliter la mise en œuvre du projet. Les autorités villageoises ont déjà mis un terrain situé de façon stratégique à disposition du groupe WAMSOE. Un certificat de propriété lui a été attribué par le district.

### 7-2 Sollicitation d'un architecte

Les plans du grenier et des infrastructures attenantes ont été établis (voir annexe). Les fondations du bâtiment sont déjà construites. Il reste deux camions de sable et deux camions de pierres à disposition.

### 7-3 Recherche de fonds

Le groupe WAMSOE travaille maintenant à la recherche de fonds nécessaires pour construire le grenier et ses dépendances et pour couvrir les frais de gestion de l'entreprise jusqu'à ce qu'elle génère des revenus.

### 7-4 Formation et transmission de connaissances

En attendant d'avoir le financement nécessaire, le groupe WAMSOE donne déjà des formations à ses membres. 198 femmes de WAMSOE ont déjà participé à des séminaires en matière de gestion et de direction de petites entreprises, de gestion financière, de création de jardins potagers et de notion de diététique alimentaire. Les femmes déjà formées sont chargées de devenir les ambassadrices du groupe et d'aller transmettre leurs connaissances aux autres femmes de la communauté.

Le groupe a reçu le soutien des organisations **TGNP** (une organisation de soutien aux femmes et aux minorités ethniques), **World Vision** et **World Life Tanzania**, lesquelles ont déjà financé des séminaires et constitué un fonds commun d'épargne et de prêt.



# INFRASTRUCTURES

## PLANS DU GRENIER ET AGENCEMENT

Comme représenté sur les plans (voir annexe), le bâtiment sera composé de 3 parties :

- 1- **Un hangar de stockage** pouvant contenir 100'000 sacs de céréales avec accès sur l'extérieur séparé. Les fenêtres et les bouches de ventilation sont protégées par des grillages qui empêcheront les rongeurs de pénétrer dans le bâtiment. Le bâtiment est imperméable.
- 2- **Une salle multifonctionnelle** qui servira de bureau, de lieu de réunion et de formation pour les femmes.
- 3- **Une salle de rangement (store)**  
Lieu de stockage pour matériel divers nécessaire au bon fonctionnement du grenier
- 4- **Sanitaires**  
Des canalisations doivent être installées sur le site pour l'alimentation en eau.  
Des toilettes sèches seront construites à l'extérieur du bâtiment
- 5- **Electricité**  
L'électricité est à disposition sur le site. L'électricité étant en majeure partie fournie par des barrages hydro-électriques, le manque d'eau en période de sécheresse pose des problèmes de production et les coupures sont fréquentes. WAMSOE prévoit d'installer des panneaux solaires.
- 6- **Sécurisation du site**  
Un gardien assurera la sécurité du site. WAMSOE planifie aussi de clôturer la zone.



# GESTION DU GRENIER

## 1- Responsables: le comité exécutif de WAMSOE

Le groupe a formé un comité de 5 personnes responsables du suivi de la construction du grenier et de sa gestion ultérieure :

**La Présidente, Madame Frida John Silayo** se chargera de coordonner toutes les activités sur le terrain.

**La Trésorière, Madame Beatrice Michael**, sera responsable de la gestion des fonds, de la comptabilité et de l'élaboration de rapports qu'elle présentera lors des réunions du groupe. Un rapport financier sera envoyé chaque mois aux donateurs.

**La secrétaire, Madame Oliva Emmanuel**, s'assurera du bon déroulement du travail sur le terrain. Pendant la construction du grenier, c'est elle qui travaillera en étroite collaboration avec l'entrepreneur.

**Deux membres, Madame Dorah Elifuraha et Madame Dr Pius Shao**, seront chargées de l'évaluation du projet. Elles se rendront une fois par mois sur le site pour se rendre compte des progrès effectués. Madame Frida John Silayo organisera leur venue et leur mettra à disposition toutes les informations nécessaires pour mener à bien leur travail d'évaluation.

L'association **FEES**, présidée par Emmanuel Silayo, partenaire de **Terre & Faune** sur le terrain, se mettra à disposition de **WAMSOE** pour que ce projet de construction et de gestion du grenier atteigne ses objectifs. Madame Frida John Silayo sera initialement chargée de sa gestion. Etant à la base de la conception du projet, elle accepte de le faire bénévolement jusqu'à ce qu'il prenne de l'essor. Pendant la première année du projet et afin d'acquérir de l'expérience, le groupe recherche les finances nécessaires pour employer un gérant de grenier professionnel qui sera aussi chargé de la formation de la future gérante.



## 2- Ressources humaines requises

- 2-1** Une gérante professionnelle. Les membres du comité de WAMSOE travailleront bénévolement en étroite collaboration avec elle.
- 2-2** Trois employés pour la réception et la manutention des sacs de grain. Lors des récoltes, il faudra employer trois personnes (2 hommes et une femme) à temps partiel qui seront chargés de réceptionner, de mettre en place, de répertorier les entrées et les sorties des sacs de grains.
- 2-3** Un employé chargé de garder le site.



### 3- Organisation de l'achat et de la collecte de grains

Une équipe de 12 femmes sélectionnées au sein du groupe sera chargée d'acheter et de collecter tous les sacs de céréales disponibles dans la région alentour et d'organiser leur acheminement jusqu'au grenier. Elles travailleront bénévolement jusqu'à ce que les bénéfices engendrés permettent de les rémunérer. Cette équipe sera changée à chaque saison. WAMSOE va établir des centres de collecte de sacs de grains dans les villages. Leur transport au grenier sera organisé immédiatement après la récolte.

Pour le transport, elles se sont déjà arrangées avec l'ONG **Enduimet Catholic Parish** qui a garanti de leur prêter périodiquement son véhicule à cette fin.

#### Coûts du transport

- 3-1 Les frais de carburant.
- 3-2 La rémunération du chauffeur estimée à 112 USD par voyage dans différents villages.
- 3-3 Les frais de chargement et de déchargement des sacs : 1,5 USD par sac.

**Dans la première phase du projet**, le grenier servira principalement au stockage des sacs de grains afin d'assurer la sécurité alimentaire de la communauté. Tout entreposage sera payant, même si les frais de dépôt resteront modestes. Ils seront en effet bien inférieurs aux coûts qui seraient engendrés par le rachat de grains à prix fort en saison sèche. S'il y a un surplus, la revente des sacs à bon prix permettra aux agriculteurs de générer des bénéfices non négligeables.

Les rentrées de fonds que Wamsoe réalisera grâce au coût du stockage serviront à couvrir les frais de fonctionnement du projet. Une fois qu'elles deviendront plus conséquentes, elles seront utilisées à l'achat de plus de sacs de grains en vente un peu partout sur le marché en saison de récolte par des agriculteurs qui ne souhaitent pas le stocker. Les bénéfices engendrés par leur revente plus tard à meilleur prix permettront au groupe d'augmenter sa capacité d'investissement et de se développer.

Au début, comme les finances seront modestes, le groupe WAMSOE fera la collecte des céréales dans les villages environnants et au marché local, soit en les achetant aux agriculteurs, soit en leur proposant de les stocker pour un prix raisonnable.

Dès que son capital augmentera, le groupe pourra agrandir sa zone de collecte de grains en allant dans tous les villages de la région d'Enduimet, voire au-delà.

Les employées recevront des indemnités basées sur leur engagement dans leurs différentes activités de collectes de grains, déduites sur le bénéfice généré.

Pour les femmes de WAMSOE, le prix du dépôt de leurs céréales dans le grenier sera modeste et pourra être acquitté en sacs de grains.

#### 4- Vente

La revente des sacs de grains sera organisée par les membres du comité de WAMSOE responsables des finances. En période sèche, quand le prix du grain aura augmenté sur le marché, le comité informera les femmes de WAMSOE et les convoquera sur le site pour décider collectivement de la vente de leurs céréales aux meilleurs acheteurs. Une fois le montant de leurs achats versés sur le compte en banque de WAMSOE, ils pourront venir chercher leurs sacs de grains au grenier.

Le groupe a déjà identifié différents réseaux d'acquéreurs qui sont prêts à acheter les produits du grenier.

#### 5- Répartition des bénéfices

Une partie des bénéfices générés par la vente des surplus de céréales ou le dépôt des sacs sera investie dans les frais de gestion du grenier (salaires des employés, équipement). Le reste sera redistribué aux femmes du groupe WAMSOE.

Une fois que le projet sera bien lancé et que les bénéfices seront plus conséquents, WAMSOE en investira une partie dans le développement du projet (création de centres de collecte de grains dans des villages plus éloignés, transport, engagement d'une gérante salariée à plein temps).

Dans le but d'augmenter le capital de WAMSOE qui sera réinvesti dans le projet, les femmes du groupe auront aussi la possibilité de faire de petits emprunts au groupe, à 5% d'intérêts, qu'elles devront rembourser après trois mois, lors de la revente de leurs céréales à bon prix. Ces intérêts permettront au groupe d'acheter plus de céréales lors de la saison de récolte suivante.

## DURABILITÉ

Ce projet de développement intégré a l'avantage d'être initié localement par le groupe de femmes maasai WAMSOE. Ces dernières sont légalement propriétaires du terrain et ont déjà fait construire les fondations du grenier.

Visant à améliorer le niveau socio-économique de toute la population, ce projet est déjà reconnu pour sa pertinence par les autorités locales et les ONG **FEES, Honeyguide, Enduimet Catholic Parish** (une organisation de soutien aux femmes et aux minorités ethniques), **World Vision, World Life Tanzania et Terre & Faune**.

Une fois le grenier construit et sa gestion bien maîtrisée par les femmes du groupe WAMSOE, le projet devrait assez vite devenir auto-suffisant; dans un premier temps en ce qui concerne la sécurité alimentaire et plus tard en matière de rendement économique.

## CONCLUSION

Ce projet est crucial pour assurer la sécurité alimentaire de la population d'Enduimet et permettre le développement socio-économique des femmes.

**Terre & Faune a par conséquent décidé de le soutenir.**

Ce projet à multi facettes aura des répercussions économiques, sociales, sanitaires et écologiques importantes. Une meilleure gestion alimentaire, une agriculture mieux adaptée, plus respectueuse du milieu naturel et soutenant l'économie locale, l'éducation et le travail des femmes, auront une répercussion importante sur toute la communauté et son environnement.



REAR ELEVATION

LEFT ELEVATION

drawn by: L.N.  
scale: 1:100  
date: Oct., 2012

client  
DIOCESE OF ARUSHA  
SISTER OF ENDUMET

PROJECT: BREADHOUSE HOUSE

ref: 16

## BUDGET DÉTAILLÉ POUR LA CONSTRUCTION DU GRENIER

DESCRIPTION	UNITE	QUANTITE	COUT / UNITE / US\$	COUT TOTAL US\$
<b>Matériaux</b>				
Barre ronde 12 mm	Pc	180	8,26	1'986,00
Sac de ciment (sac de 50 kg)	Bag	300	7,34	2'202,00
Mortier	Lorry	8	29,82	739,00
Agrégat brut 1/2	Lorry	12	114,68	1'376,00
Barre ronde 6 mm	Pc	90	5,5	495,00
Fil de reliure	Kg	50	1,38	69,00
S.W. Bois de construction 10" x 1" x 1"	Rm	60	2,75	165,00
Différents clous en fil de fer	Kg	70	1,38	96,00
Blocs conc 46x23x15cm	Pc	1'500	0,83	1'239,00
Blocs ventilés	Pc	1'500	0,69	1'032,00
S.W. bois de construction 3" x 2" x 2"	Rm	320	1,61	514,00
Tôles ondulées 10m 28G	Pc	80	12,16	972,00
Grands clous pour toiture	Pc	84	11,47	963,00
Petits clous pour toiture	Pc	30	6,88	206,00
Clous à toiture	Kg	50	2,29	115,00
Grande porte	Pc	1	82,57	83,00
Portes de taille moyenne	Pc	4	50,46	202,00
Grilles de fenêtre	Pc	4	84,86	339,00
Petite porte pour shulter	Pc	4	172,02	688,00
Grande porte pour shulter	Pc	1	257,80	258,00
Treillis métallique		60	3,44	206,00
Poteaux	No	80	2,29	183,00
Noyau dur	Lorry	25	18,35	459,00
Couverture de faîtage	Pc	28	4,59	128,00
Sachet de chaux murale 50kg/sachet				
Haubans de fenêtre à battant	Pc	10	2,29	23,00
Étai à verrouillage	Pc	10	2,29	23,00
Feuille de verre transparentes	Pc	15	13,76	206,00
Mastic	Kg	50	1,15	57,00
Serrure à mortaise	Pc	5	20,64	103,00
Peinture blanche	Lt	180	0,76	136,00
Butty higers 4" (4")	Pc	3	2,29	7,00
Treillis métallique	Sq Mt.	450	1,15	516,00
Vis 1/2	Box	1	1,61	2,00
<b>Total matériaux</b>				<b>15'788,00</b>
<b>Frais de main-d'œuvre</b>				<b>5'046,00</b>
<b>Transport</b>				<b>2'099,00</b>
<b>TOTAL CONSTRUCTION DU GRENIER</b>				<b>22'933,00</b>

# BUDGET DÉTAILLÉ POUR L'AGENCEMENT EXTERIEUR

DESCRIPTION	QUANTITE	COUT / UNITE / US\$	COUT TOTAL US\$
<b>Agencement extérieur</b>			
<b>Système de canalisation</b>			
Tuyaux de canalisation 1.5 ic	1	183,00	183,00
Sillon	1	92,00	92,00
Plomberie	1	69,00	69,00
Tank de 5000 litres	1	275,00	275,00
<b>Sous Total</b>			<b>619,00</b>
<b>Construction de toilettes</b>			
Blocs de ciment 46x23x15cm	300	1,00	300,00
Sacs de ciment	30	7,00	210,00
Barres rondes 12mm	10	8,00	80,00
Agrégat 1/2	1	69,00	69,00
Mortier	1	30,00	30,00
Cuvette de toilettes turques	1	275,00	275,00
Coûts de la main d'œuvre		1'900,00	1'900,00
<b>Sous Total</b>			<b>2'864,00</b>
<b>Installation de panneaux solaires</b>			
Panneaux solaires	2	482,00	964,00
Matériaux d'installation			115,00
Coût d'installation			70,00
<b>Sous Total</b>			<b>1'149,00</b>
<b>TOTAL AGENCEMENT EXTERIEUR</b>			<b>4'632,00</b>

# BUDGET DÉTAILLÉ POUR LA GESTION DU GRENIER

dig no:  
drawn by: L.N.  
scale 1/100  
date Oct. 2012

## Coût de gestion du grenier à moyen terme

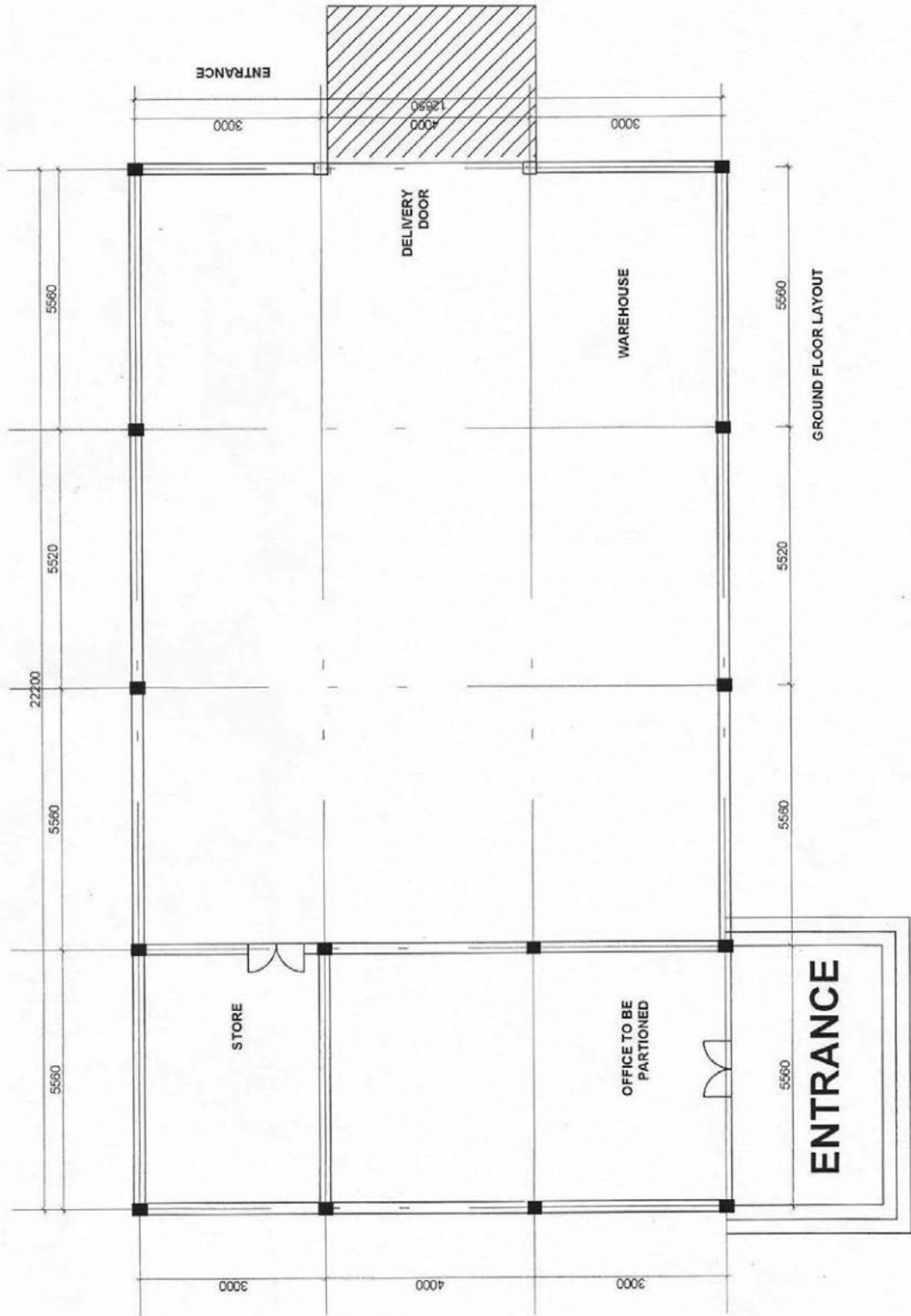
DESCRIPTION	NOMBRE MOIS	COUT / PERSONNE / MOIS EN US\$	COUT TOTAL EN US\$
Salaire annuel d'un gestionnaire du grenier (12 jours / mois – 4 mois / an). Pris en charge 2 ans par Terre & Faune	4	140,00 pour 12 j (350/mois)	560,00
Responsable du nettoyage (12 mois/an) Pris en charge par WAMSOE après la 1 <sup>ère</sup> année	12	115,00	1'380,00
2 Manutentionnaires des sacs 8 mois/an (pris en charge par WAMSOE après la 1 <sup>ère</sup> année)	8	138,00	2'208,00
Garde	12	83,00	996,00
<b>TOTAL GESTION ANNUELLE DU GRENIER</b>			<b>5'144,00</b>
<b>TOTAL PROJET COMPLET</b>			<b>32'709,00 arrondi à 33'000,00</b>

SISTER OF ENDUMET

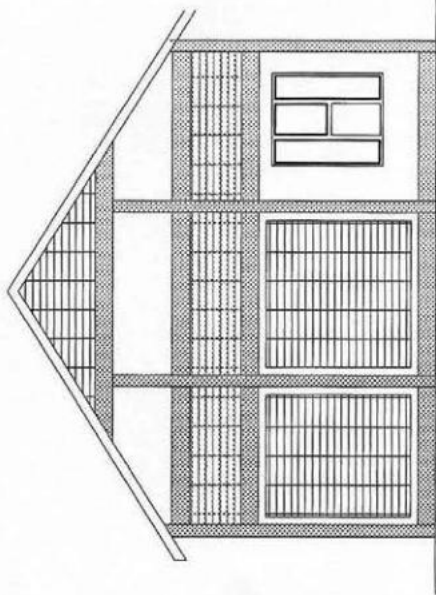
PROPOSED WAREHOUSE TROUBLE

# ANNEXES 1

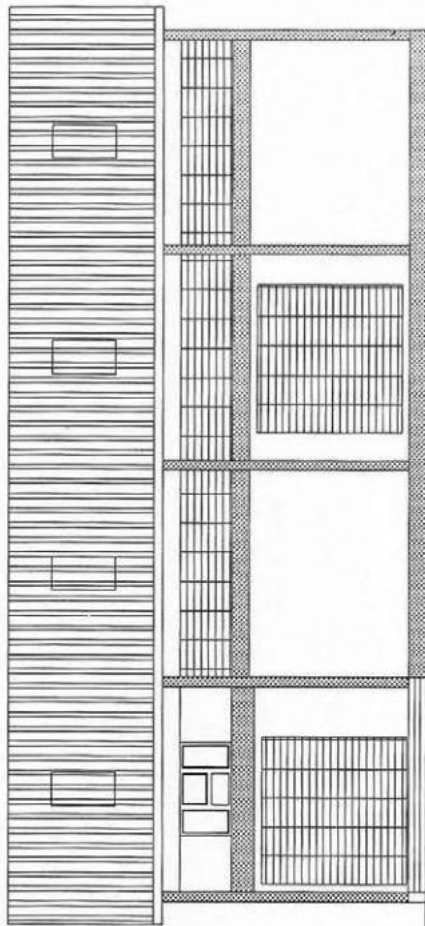
## PLANS DU GRENIER



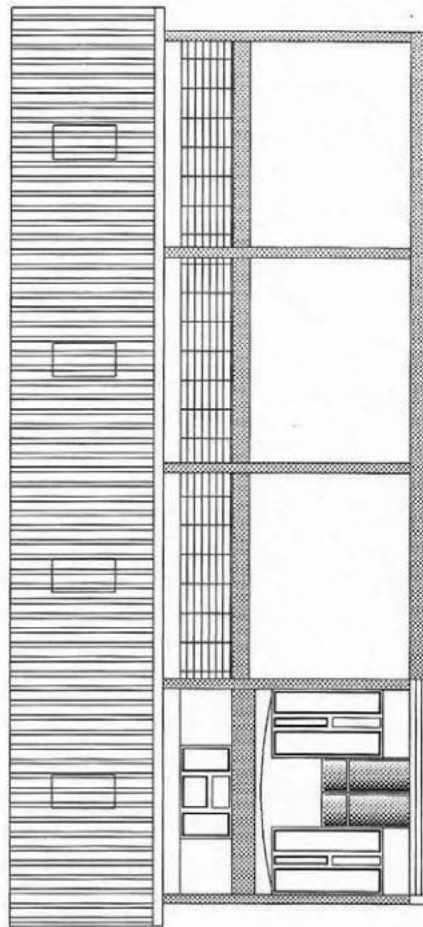
project:	PROPOSED WAREHOUSE HOUSE	client:	DIOCESE OF ARUSHA SISTER OF ENDUMET	drawn by: L.N	scale 1:100	drg no:	AR/ 01
----------	--------------------------	---------	--	---------------	-------------	---------	--------



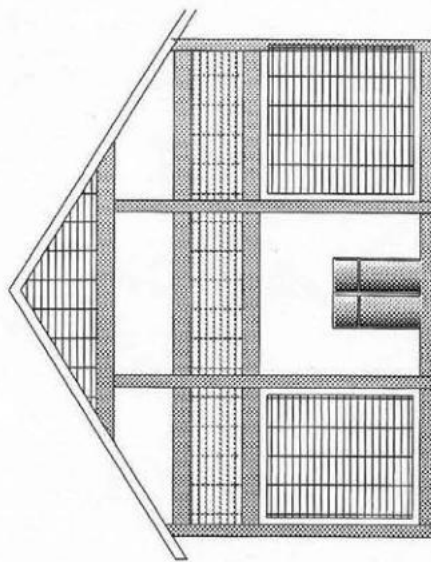
RIGHT ELEVATION



REAR ELEVATION



FRONT ELEVATION



LEFT ELEVATION

notes:	project:	client:	drawn by: L.N	org no:
	PROPOSED WAREHOUSE HOUSE	DIOCESE OF ARUSHA SISTER OF ENDUMET	scale 1:100	AR/02
			date Oct. 2012	

# ANNEXE 2

## CERTIFICAT DE PROPRIÉTÉ DU TERRAIN PAR LE GROUPE WAMSO

### LONG'IDO MUNICIPAL COUNCIL



VILLAGE OFFICE

P.O BOX 84

LONG'IDO

DATE: 17/10/2017

REF NO: L013/01M/10N/VOL/01

WAMSOE GROUP

#### RE: LAND OWNERSHIP

Concerning a meeting that took place in the village office on date: 17/10/2017 in addressing your concern of lack of land, we have decided to give you land that has a total length of MT. 26-1136. The land has been awarded to you for the purpose of community group development so that you can offer your services as a community development group more diligently and more effectively.

#### LAND BORDERS

On the Northern side it borders BARABARA YA MIA  
On the Southern side it borders PERIA MAMUTI  
On the Western side it borders WILSON MATHAN  
On the Eastern side it borders EMIG LA SOND LA MJI

We hope you the best, but please adhere to the best use of this land.

Village Chairperson ISSAYA KILISU MOTOEL

Village Co-ordination Officer KEPHAS LEMATA MOTOEL



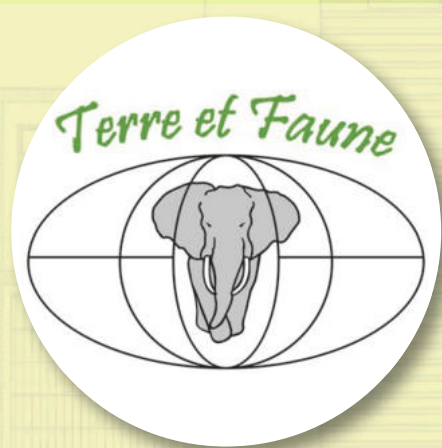
drawn by: L.N  
scale: 1:100  
date: Oct., 2017

REAR ELEVATION

client  
DIOCESE OF ARUSHA  
SISTER OF ENDUMET

FRONT ELEVATION

project  
PROPOSED WAREHOUSE HOUSE



© TERRE & FAUNE  
CATHERINE TSCHANEN - FRANCIS RAY  
NOVEMBRE 2018

[www.terre-et-faune.org](http://www.terre-et-faune.org)



drawn by: L.N	date: Oct., 2012
scale: 1/100	AR
client: DIOCESE OF ARUSHA SISTER OF ENDUMET	
project: PROPOSED WAREHOUSE HOUSE	